



Manuel d'utilisation

1. Introduction

DataProtex vous permet de gérer en toute sécurité des enregistrements de sauvegarde

- de tout ou partie de vos fichiers
- à la fréquence de votre choix
- quand vous le souhaitez.

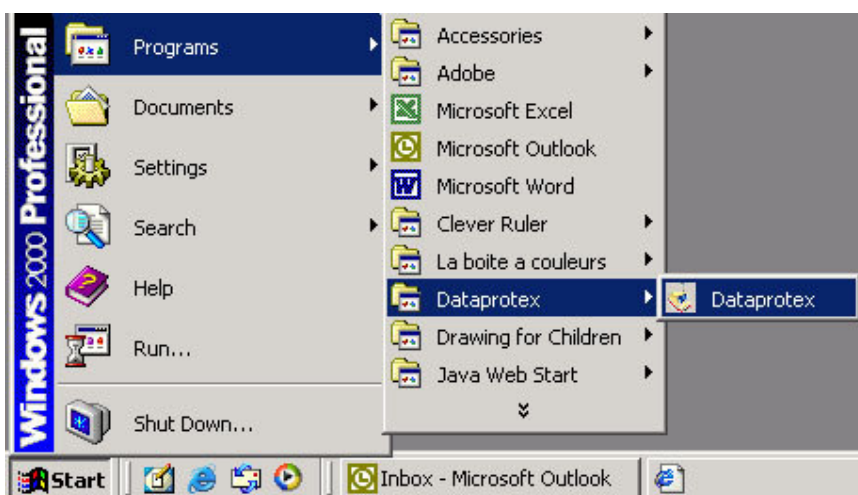
Vous pouvez programmer 2 fréquences de sauvegarde, récupérer des fichiers et supprimer des fichiers sauvegardés sur nos serveurs.

Vous gérez l'espace qui vous est imparti comme vous le désirez!

Vos clés de sécurité

1. Le **logiciel DataProtex** fait tout automatiquement.
2. Le **Security Pack** vous protège définitivement des virus et des intrusions.
3. Des clés de **cryptage** assurent la confidentialité de vos données.
4. Nos techniciens qualifiés se chargent de l'installation et de la configuration du logiciel chez vous. Ils sont à votre disposition pour toute intervention nécessaire (déplacements et main d'oeuvre inclus dans l'abonnement).
5. Un **espace sécurisé** vous est dédié sur les serveurs de DataProtex.
6. Vous récupérez vos données vous-même, quand vous en avez besoin.

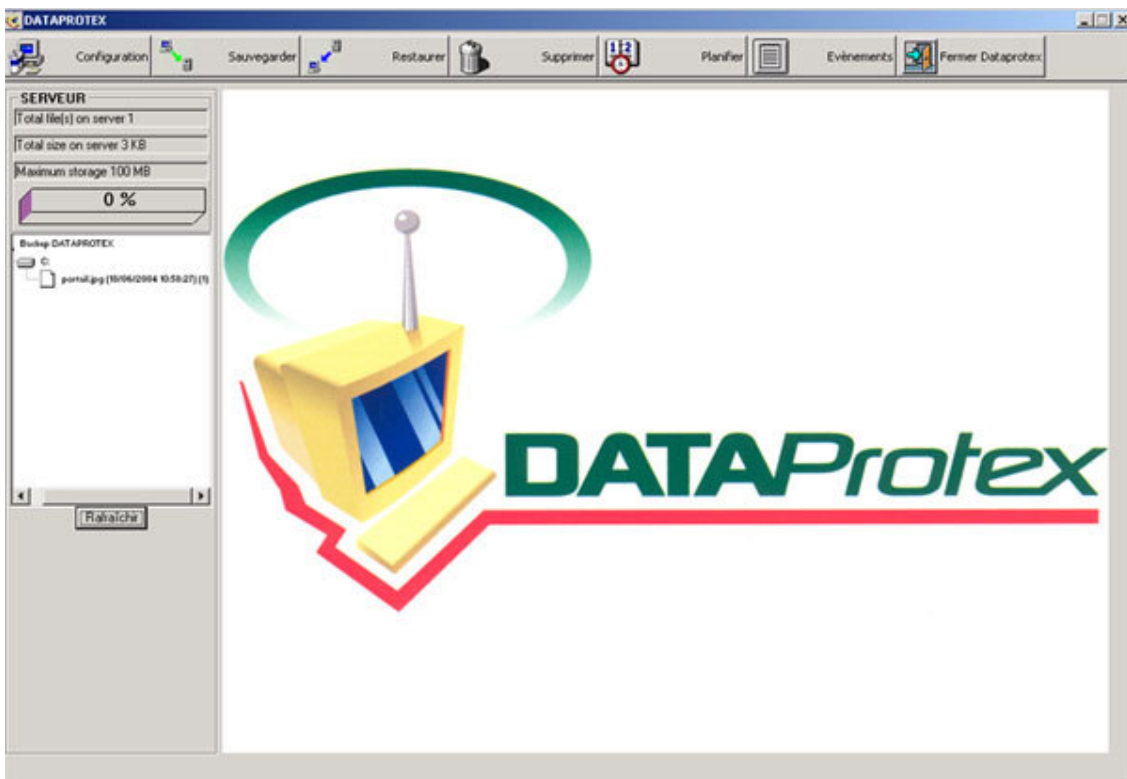
Pour accéder au programme



1. Cliquez sur 'Start'
2. Cliquez sur 'Programs'
3. Sélectionnez 'DataProtex' et cliquez sur l'icône.



Le programme vérifie les paramètres d'utilisateur qui ont été installés sur votre pc.



L'écran de travail:



- Vous donne en permanence le nombre de fichiers

Lors de l'installation du logiciel, le technicien a configuré avec vous différents paramètres tels que la langue de travail, le

Pour accéder à l'écran de programmation des sauvegardes.

Pour accéder à l'écran de récupération des fichiers sauvegardés.

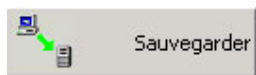
Pour effacer des fichiers sauvegardés sur nos serveurs.

Pour programmer 2 sauvegardes différentes en leur attribuant à chacune une fréquence et une heure de début.

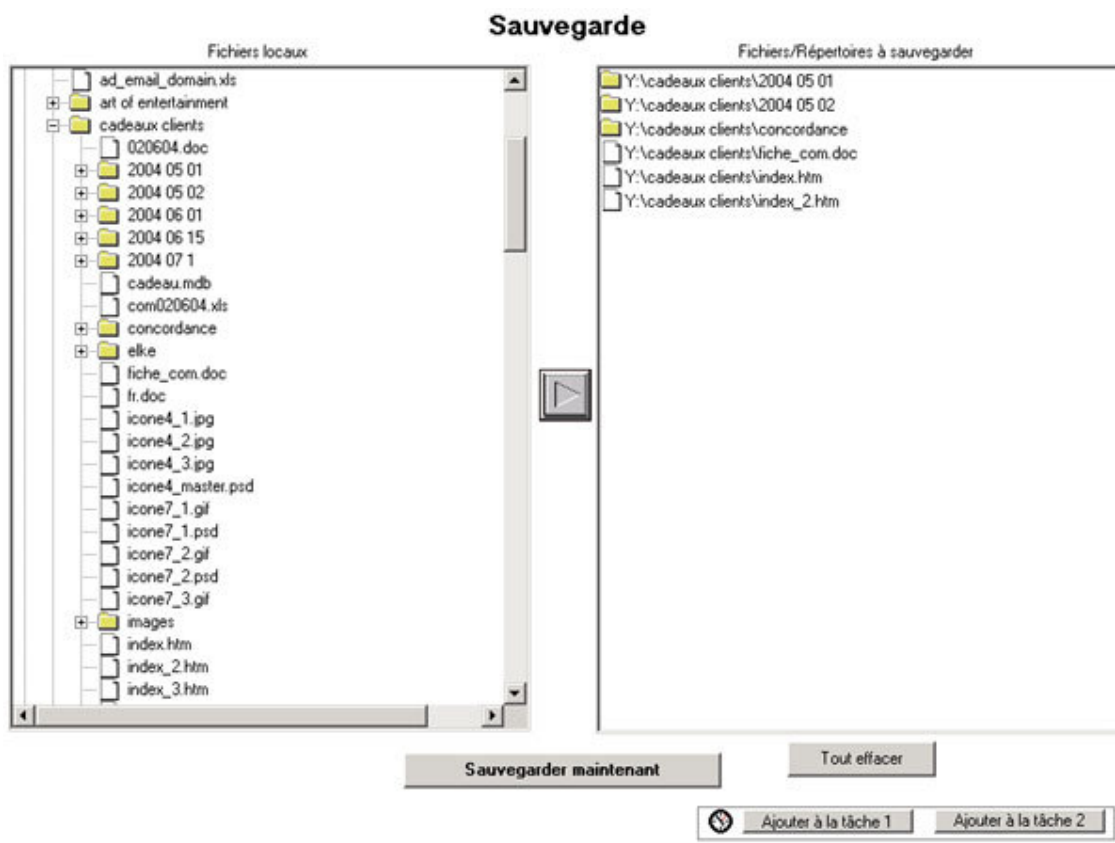
Pour obtenir l'historique des opérations effectuées: sauvegardes, récupérations, suppressions des fichiers.

Pour quitter le programme 'DataProtex'.

2. Créer les tâches de sauvegarde

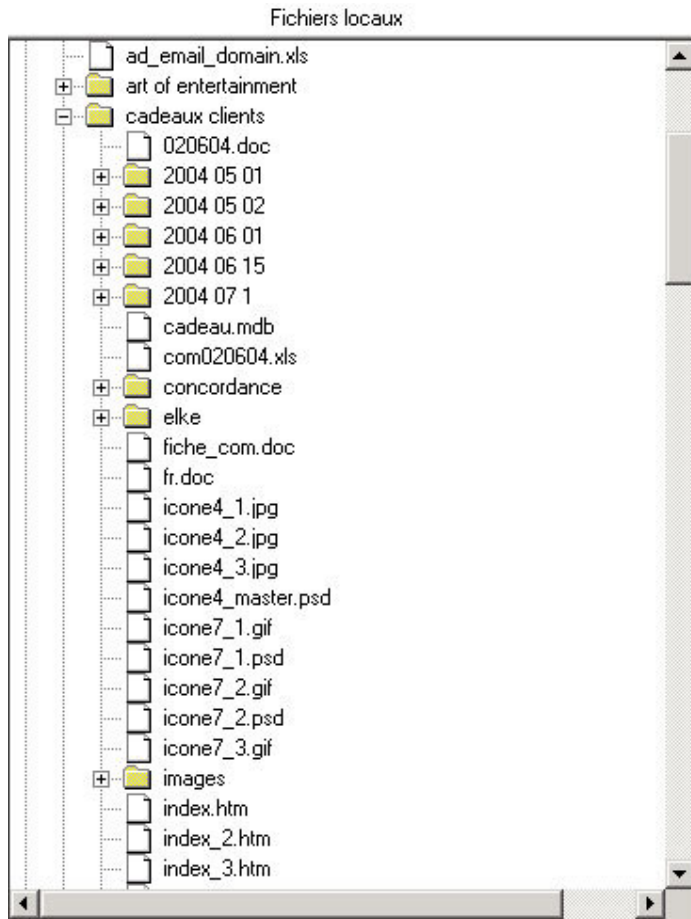


Pour accéder à l'écran de programmation des sauvegardes, cliquez sur le bouton 'Sauvegarder' dans la barre de menu de DataProtex.





Dans l'arborescence de vos fichiers qui apparaît dans la colonne de gauche 'Fichiers Locaux', sélectionnez un répertoire, un fichier ou un document à sauvegarder.

Fichiers locaux



Pour l'ajouter à la liste des fichiers à sauvegarder (colonne de droite):

- double-cliquez sur son nom si c'est un document
- double-cliquez sur  si c'est un fichier entier
- ou utilisez 

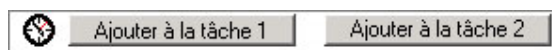
Attention: Pour ouvrir un fichier, cliquez sur  et non sur 

Fichiers/Répertoires à sauvegarder

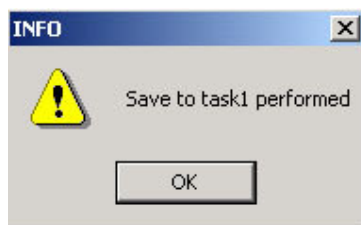


Quand la liste des fichiers à sauvegarder lors d'une même opération est complète:

- **Créez une tâche programmable** en cliquant sur 'Ajouter à la tâche 1' ou sur 'Ajouter à la tâche 2'.



Un message apparaît vous confirmant que la tâche a bien été créée.



Pour programmer la tâche, cliquez sur  dans la barre de menu.

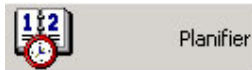
- Ou cliquez sur ce bouton pour sauvegarder immédiatement les fichiers sélectionnés.

Sauvegarder maintenant

- Ou effacez la sélection des fichiers et recommencer l'opération.

Tout effacer

3. Programmer les tâches de sauvegarde



Planifier

Pour programmer la fréquence et l'heure des sauvegardes, cliquez sur 'Planifier' dans la barre de menu.

Vous obtenez un écran de travail divisé en 3 parties:

1. Le programmeur
2. Les tâches programmées
3. La mise à jour des tâches

PROGRAMMATEUR

Quotidien/Hebdomadaire

1 2 3 4 5 6 7

8 9 10 11 12 13 14

15 16 17 18 19 20 21

22 23 24 25 26 27 28

29 30 31

Heure

0:00:00

TÂCHES PROGRAMMÉES

	Task ID	Days/Month/Time	TASK
DELETE	1	Each F 18:00 PM	TASK1

MISE A JOUR DES TÂCHES

Fichiers locaux

A:
+ C:
+ D:
+ E:
+ P:
+ Q:
+ W:
+ Y:
+ Z:

Tâche 1 Fichiers/Répertoires à sauvegarder

Y:\cadeaux clients\2004 05 01
Y:\cadeaux clients\2004 05 02
Y:\cadeaux clients\concordance
Y:\cadeaux clients\liche_com.doc
Y:\cadeaux clients\index.htm

Tâche 2 Fichiers/Répertoires à sauvegarder

1. Le programmeur

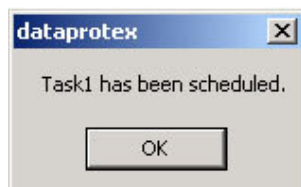
Vous avez le choix entre une programmation hebdomadaire (par exemple: tous les vendredis) ou mensuelle (par exemple: tous les 25 du mois). Cochez la case de votre choix.

Choisissez à l'aide du menu déroulant l'heure à laquelle la sauvegarde devra être effectuée.

Sauver pour (Tâche 1)

Il ne vous reste plus qu'à enregistrer la programmation en cliquant sur le bouton de la tâche correspondante.

Sauver pour (Tâche 2)



Ce message vous confirme le bon enregistrement de votre planification.

2. Tâches programmées

Cliquez sur le bouton 'Rafraîchir' pour mettre à jour les données. Vous obtenez un tableau reprenant les informations suivantes:

- **Task ID:** numéro de référence de la programmation
- **Days/Month/Time:** la fréquence et l'heure de programmation
- **Task:** le nom de la tâche (task 1 ou task 2)

Vous pouvez annuler une programmation en cliquant sur 'DELETE'.

— TÂCHES PROGRAMMÉES —

- TÂCHES PROGRAMMÉES

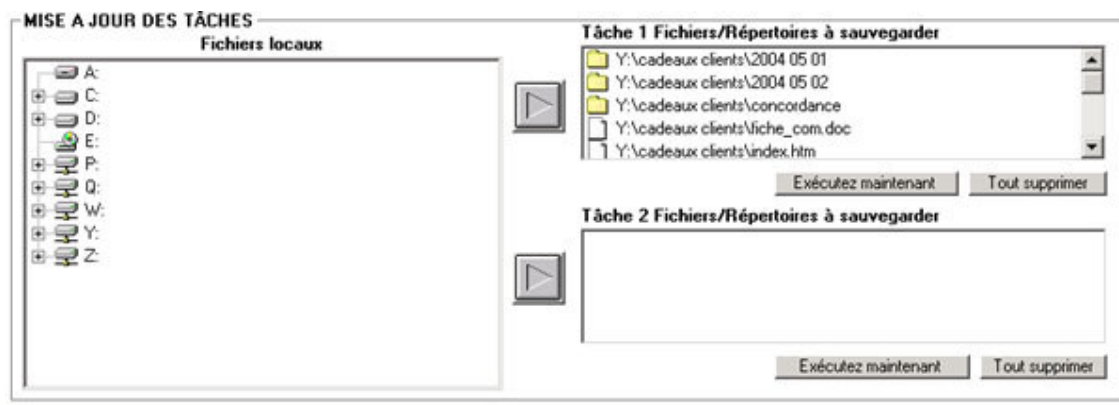
	Task ID	Days/Month/Time	TASK
DELETE	1	Each F 18:00 PM	TASK1

Rafraîchir

3. Mise à jour des tâches

Vous pouvez via cet écran

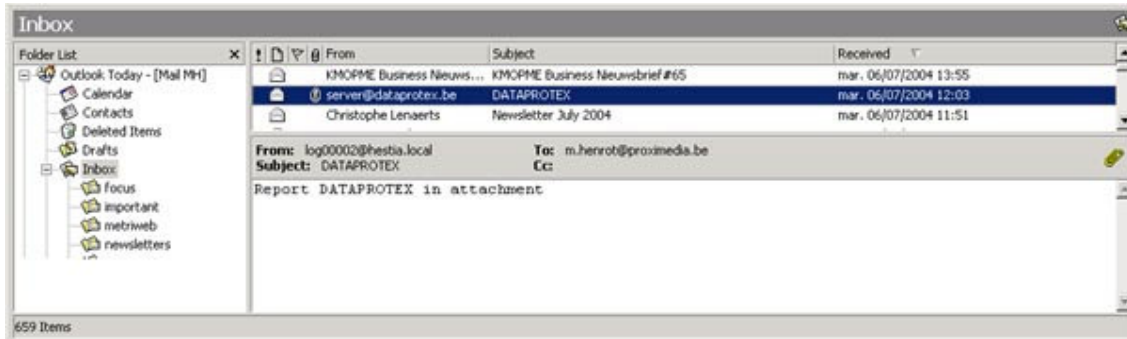
- ajouter ou enlever un fichier d'une tâche;
- supprimer une tâche;
- effectuer immédiatement la sauvegarde.



1. **Pour ajouter un fichier à une tâche**
Sélectionnez le fichier dans l'arborescence de vos fichiers dans la colonne de gauche, cliquez sur la flèche qui se trouve en face de la tâche à laquelle vous voulez rajouter un fichier. Un message box vous confirme le bon enregistrement de ce fichier.
2. **Pour enlever un fichier d'une tâche**
Positionnez le curseur de votre souris sur le fichier à enlever jusqu'à ce que une petite poubelle apparaisse et cliquez.
3. **Pour effacer tous les fichiers d'une tâche en un seul coup**
Cliquez sur le bouton 'Tout supprimer' de la tâche correspondante.
4. **Pour effectuer la sauvegarde immédiatement**
Cliquez sur le bouton 'Exécuter maintenant' de la tâche correspondante.

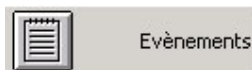
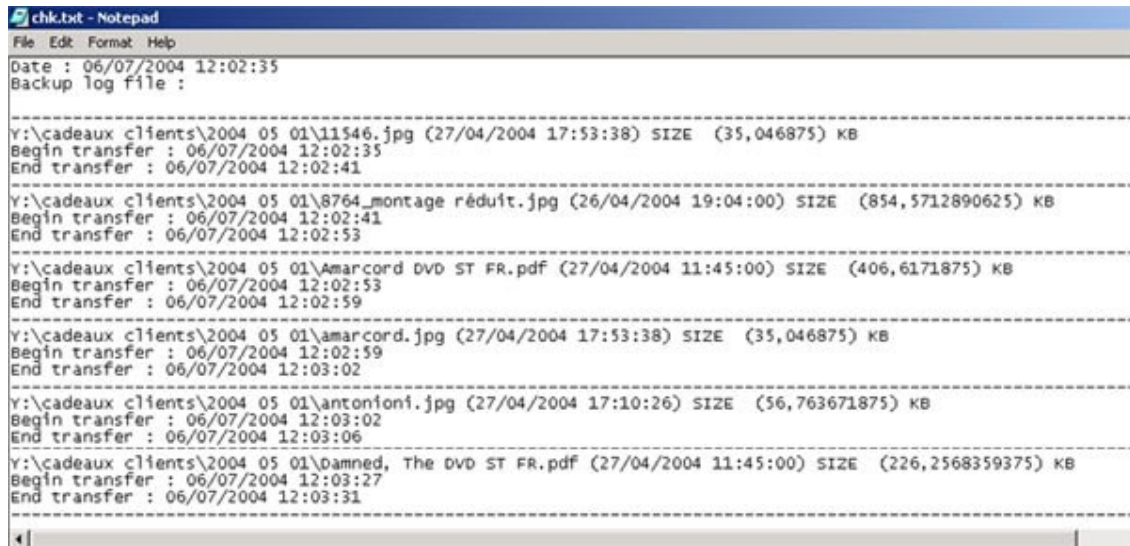
4. Confirmation de l'opération de sauvegarde

Quand la sauvegarde d'une tâche est effectuée, soit immédiatement soit le jour et à l'heure de la programmation, un message mail est envoyé dans votre mail-box avec un rapport de sauvegarde en pièce attachée.



Le rapport de sauvegarde reprend les informations suivantes:

- date et heure de la sauvegarde
- liste des fichiers sauvegardés, avec pour chaque fichier:
 - le path,
 - la date et l'heure de création,
 - la taille du fichier,
 - la date et l'heure du début du transfert du fichier vers nos serveurs,
 - la date et l'heure de fin de transfert.



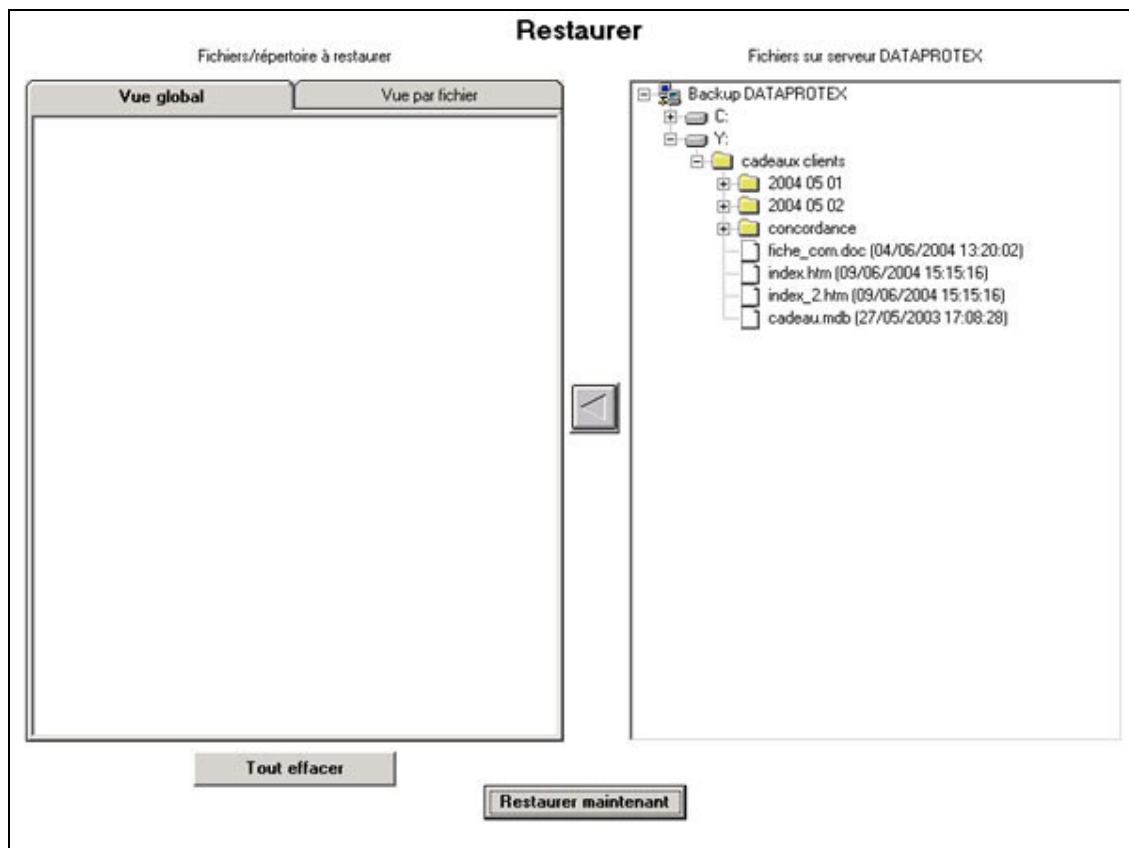
Vous pouvez également visualiser ce rapport dans l'historique des sauvegardes en cliquant sur ce bouton dans la barre de menu.


4. Récupérer les données



Pour récupérer des fichiers qui ont été sauvegardés sur nos serveurs, cliquez sur ce bouton dans la barre de menu.

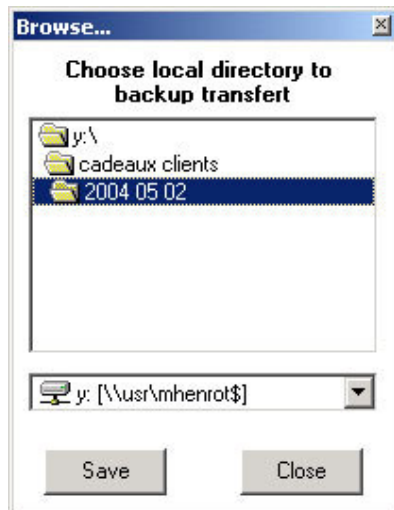
Vous obtenez l'écran de travail avec dans la colonne de droite l'arborescence des fichiers sauvegardés sur nos serveurs.



1. Sélectionnez le fichier que vous désirez récupérer en double-cliquant sur son nom ou en utilisant .
Le 'Confirmation destination path' s'ouvre.

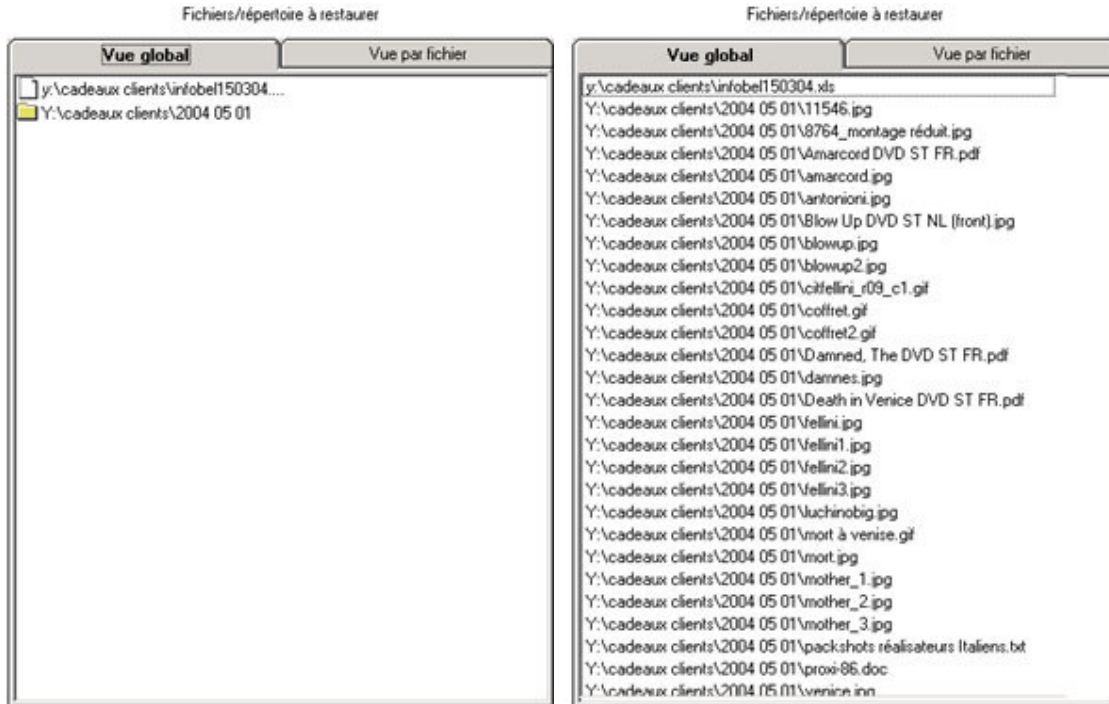


2. Si vous désirez changer la destination du fichier (par exemple: le sauvegarder dans un fichier temporaire), cliquez sur 'Change destination'.

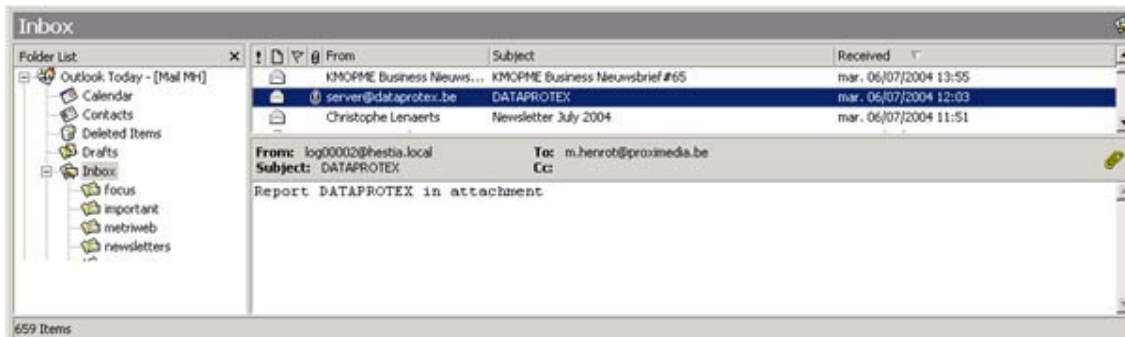


Un pop-up s'ouvre vous invitant à choisir le répertoire et le fichier de destination de votre choix.
Confirmez la nouvelle destination en cliquant sur 'Save'.

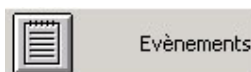
3. Cliquez sur 'Confirmation' pour valider les paramètres de récupération.



Vous obtenez un écran de confirmation. Cliquez sur OK.




Vous recevez un mail avec en pièce attachée le rapport de récupération des données.



Vous pouvez également visualiser ce rapport dans l'historique des sauvegardes en cliquant sur ce bouton dans la barre de menu.

5. Historique des opérations

 Evènements Pour consulter l'historique des opérations de sauvegarde et de récupération de vos fichiers, cliquez sur ce bouton dans la barre de menu.

Name	Date
log2206041650.dpx	22/06/2004 16:50:37
log0607041556.dpx	06/07/2004 15:56:53
log0607041202.dpx	06/07/2004 12:06:46

FICHIERS D'EVENEMENTS

Rafraîchir

Tout effacer

Rafraîchir Cliquez sur ce bouton pour actualiser les données affichées dans le listing.

Tout effacer Cliquez sur ce bouton pour supprimer tous les rapports.

La référence d'une opération de sauvegarde ou de récupération est 'log' suivi de 6 chiffres pour la date (jjmmaa) et de 4 chiffres pour le numéro de l'opération. Pour visualiser le détail d'une opération, cliquez sur sa référence. Vous obtenez la liste des fichiers transférés avec le détail de la date de création, de la taille, du début et de la fin du transfert.

Name	Date
log2206041650.dpx	22/06/2004 16:50:37
log0607041556.dpx	06/07/2004 15:56:53
log0607041202.dpx	06/07/2004 12:06:46

FICHIERS D'EVENEMENTS

Rafraîchir

Tout effacer

Date : 06/07/2004 12:02:35
Backup log file :

Y:\cadeaux clients\2004 05 01\11546.jpg (27/04/2004 17:53:38) SIZE (35,046875) KB
Begin transfer : 06/07/2004 12:02:35
End transfer : 06/07/2004 12:02:41

Y:\cadeaux clients\2004 05 01\8764_montage réduit.jpg (26/04/2004 19:04:00) SIZE (854,5712890625) KB
Begin transfer : 06/07/2004 12:02:41
End transfer : 06/07/2004 12:02:53

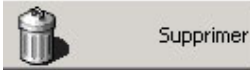
Y:\cadeaux clients\2004 05 01\Amarcord DVD ST FR.pdf (27/04/2004 11:45:00) SIZE (406,6171875) KB
Begin transfer : 06/07/2004 12:02:53
End transfer : 06/07/2004 12:02:59

Y:\cadeaux clients\2004 05 01\amarcord.jpg (27/04/2004 17:53:38) SIZE (35,046875) KB
Begin transfer : 06/07/2004 12:02:59
End transfer : 06/07/2004 12:03:02

Y:\cadeaux clients\2004 05 01\antonioni.jpg (27/04/2004 17:10:26) SIZE (56,763671875) KB
Begin transfer : 06/07/2004 12:03:02
End transfer : 06/07/2004 12:03:06

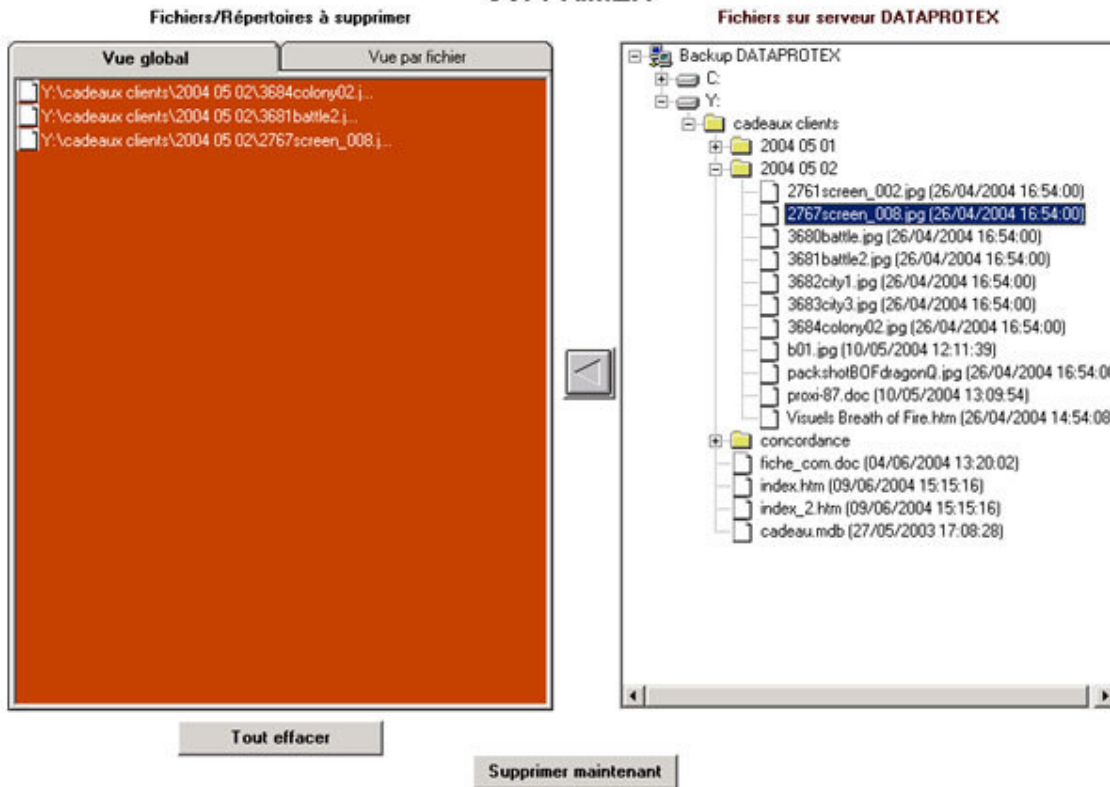
Y:\cadeaux clients\2004 05 01\Blow Up DVD ST NL (front).jpg (27/04/2004 11:45:00) SIZE (143,3486328125) KB
Begin transfer : 06/07/2004 12:03:06

6. Supprimer des fichiers de nos serveurs





Pour supprimer des fichiers parmi ceux qui sont sauvegardés sur nos serveurs, cliquez sur ce bouton dans la barre de menu.

SUPPRIMER



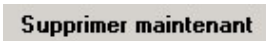
Dans la colonne de droite 'Fichiers sur serveur DataProtex', sélectionnez les fichiers ou documents à supprimer:

- en double-cliquant sur le nom d'un document
- en double-cliquant sur  pour sélectionner un fichier entier.
- ou en utilisant 

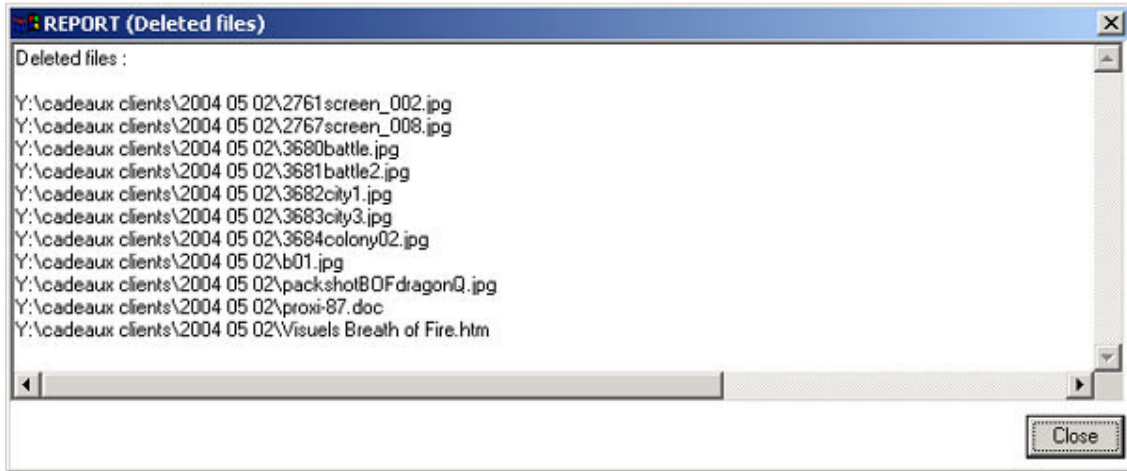
Attention: Pour ouvrir un fichier, cliquez sur  et non sur 



Pour effacer la liste, cliquez sur ce bouton.



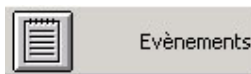
Pour supprimer les fichiers sélectionnés de nos serveurs, cliquez sur ce bouton.



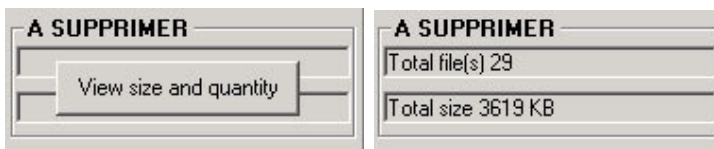
Une nouvelle fenêtre s'ouvre sur le rapport des fichiers supprimés.

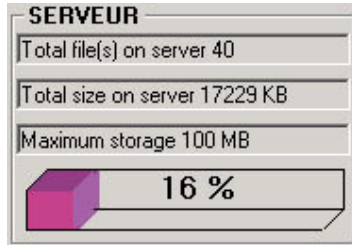


Vous recevez un mail avec en pièce attachée le rapport d'opération que vous pouvez également consulter dans l'historique en cliquant sur ce bouton dans la barre de menu.



En bas du menu de gauche 'Serveur', cliquez sur 'View size and quantity' pour visualiser le nombre de fichiers supprimés et l'espace ainsi récupéré.





Les informations relatives au serveur (nombre de fichiers sauvegardés, espace utilisé, etc.) ont été mises à jour.